

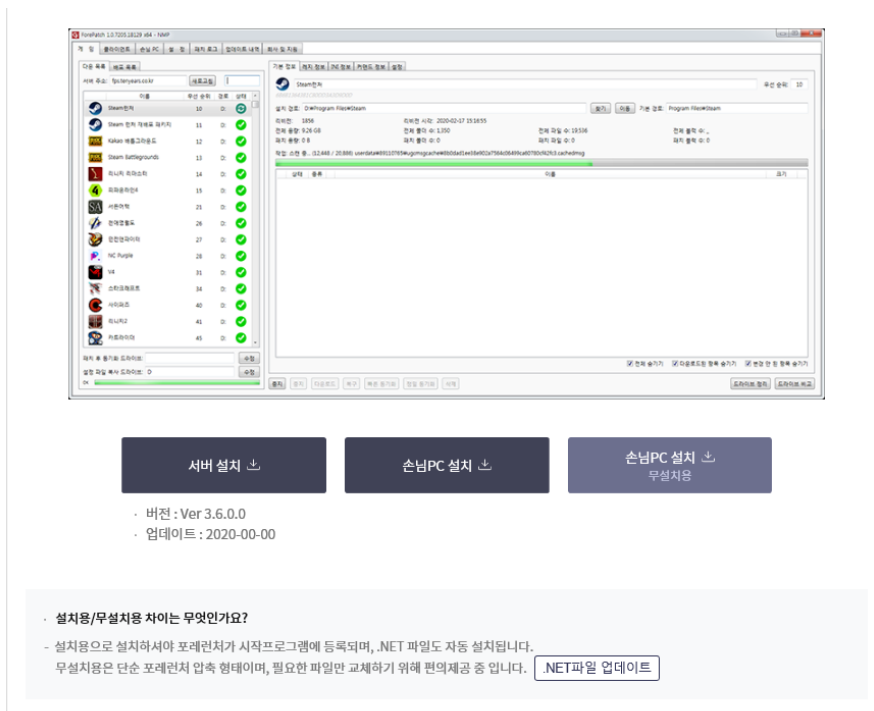


포레 패치 매니저 사용 설명서

- 1. 포레 패치 매니저 설치 ----- P 2
- 2. 포레 패치 매니저 기능 ----- P 5
- 3. 포레 패치 매니저의 손님 PC 컨트롤 기능 -----P 14

1. 포레 패치 매니저 설치

1) 포레 패치 매니저 다운로드 사이트 : <https://service.geto.co.kr/Guide/download/forePatch>

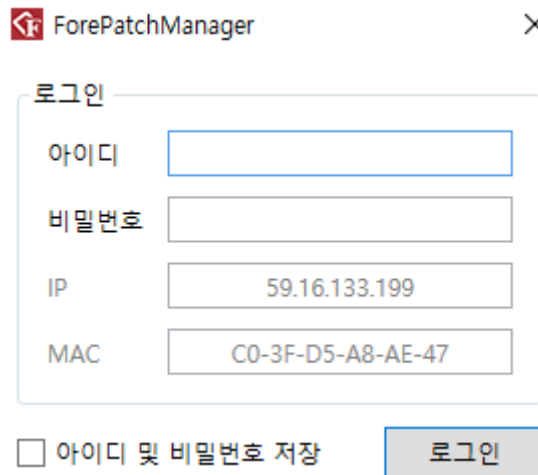


- 2) 포레 패치 매니저는 포레 패치를 다수 사용하는 매장의 현황을 한눈에 볼 수 있는 모니터링 기능과 서버와 손님 좌석의 컨트롤을 할 수 있는 포레 패치의 콘솔이다.
- 3) 포레 패치 매니저의 로그인 암호는 포레패치 고객센터에 요청한 아이디와 비밀번호를 같이 사용한다.
- 4) 포레 패치 매니저는 기본적으로 어느 곳에서나 사용이 가능하지만 필요에 따라 특정 컴퓨터에서만 사용 가능하게 제한 할 수 있다. 이 경우 포레패치 고객센터에 해당 컴퓨터의 공인 IP와 맥어드레스를 보내주면 된다.

_logs	2017-03-03 오전...	파일 폴더	
forePatchManager.exe	2017-02-28 오후...	응용 프로그램	2,024KB
forePatchManager.ini	2017-02-21 오전...	구성 설정	1KB
forePatchManager_default.ini	2017-02-17 오후...	구성 설정	1KB
foreUpdater.exe	2017-01-19 오후...	응용 프로그램	83KB
tvnViewer_x32.exe	2017-02-06 오후...	응용 프로그램	863KB

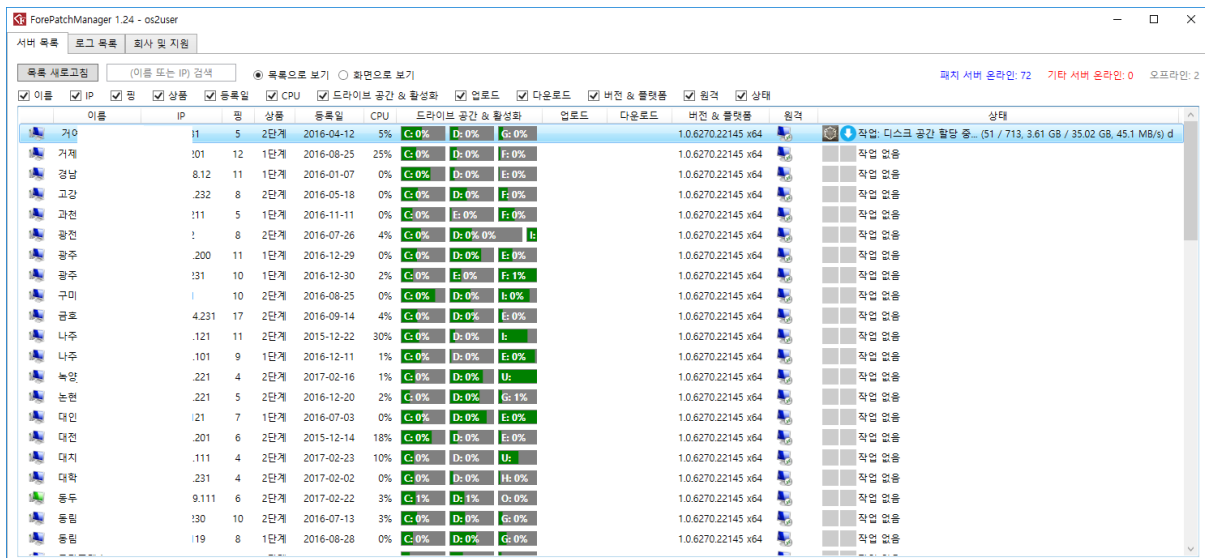
<그림 1>

- 6) 패치 매니저를 다운 받게 되면 그림1과 같은 파일이 있으며 forepatchmanager.exe를 실행하면 된다.



<그림 2>

- 7) 패치 매니저를 실행하게 되면 그림 2와 같은 화면이 나오게 되며, 포레패치 고객센터에서 발급 받은 아이디와 비밀번호를 이용하여 로그인하면 구동되게 된다. 동일 컴퓨터에서 계속 로그인 하는 것이 싫거나 업데이트가 되고 나서 다시 로그인 하는 것이 싫다면, 아래의 아이디 및 비밀번호 저장을 체크를 하면 된다.



<그림3>

- 8) 그림 3은 포레 패치 매니저가 실행된 화면이다. 화면에 표시를 하고 싶은 옵션만 체크를 하면 되고 위의 그림은 모든 체크가 풀려 있는 환경이다. 모니터링 가능 리스트는 다음과 같다.

이름 : 매장이름이다.

IP : 포레 패치가 설치된 IP이다.

핑 : 현재 매장의 핑 상태이다. 핑 수치가 클수록 매장 인터넷의 질이 좋지 않다.

상품 : 현재 사용중인 매장의 포레 패치 상품이다.

등록일 : 포레 패치를 정식으로 등록한 날이다.

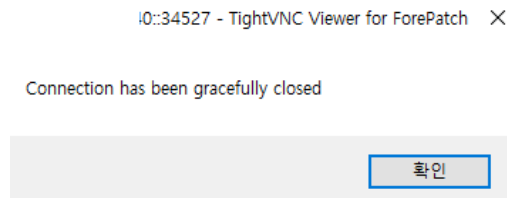
CPU : 포레 패치나 미니가 설치된 컴퓨터의 CPU 사용률을 보여준다.

드라이브 공간 & 활성화 : 드라이브의 남은 공간과 활성화 율을 보여주며 특정 설정을 할 경우 색깔과 수치로 이를 보여준다.

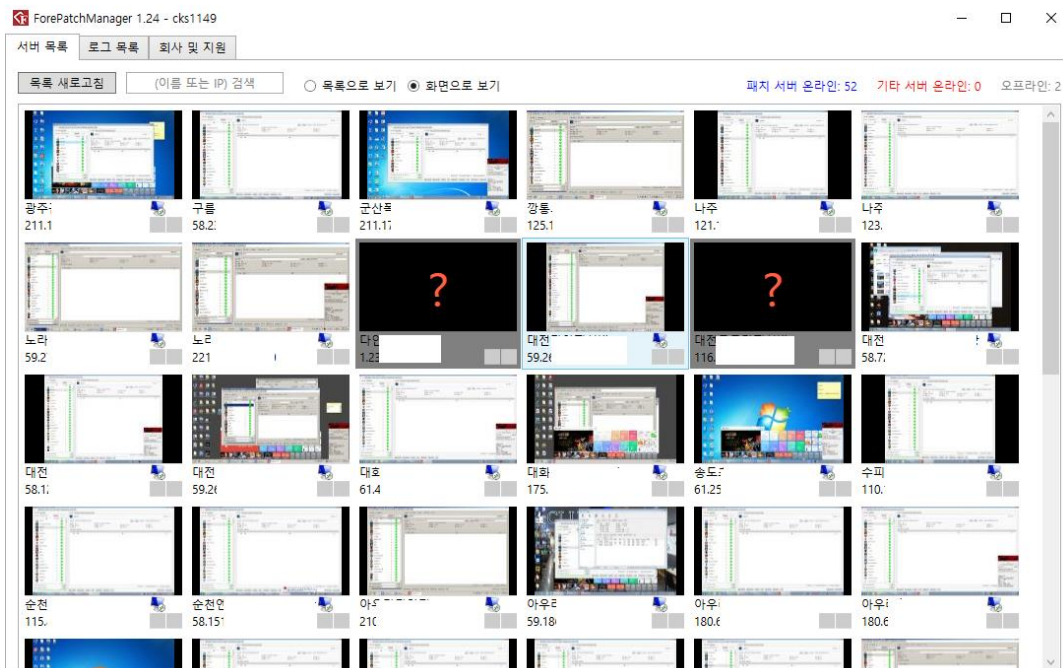
업로드 & 다운로드 : 해당 매장의 패치와 미니가 설치된 컴퓨터의 트래픽이다.

버전 & 플랫폼 : 사용중인 패치의 버전을 보여준다.

원격 : 기본적인 RDP원격이 설정되어 있으면 이를 쉽게 들어갈 수 있게 도와주며, 패치에 VNC 체크를 할 경우 VNC원격을 제공한다. **VNC의 단점인 한영키 전환과 클립보드 잘리는 현상을 개선하였다. 단, 매장의 RDP로그아웃이 되어 있다면 윈도우의 기능인 스크린 세이버 때문에 VNC사용을 할 수 없으며 아래와 같은 문구가 뜨게 된다.**



상태 : 매장에서 게임을 다운로드 하고 있는 상황을 실시간으로 모니터링 한다.



<그림 4>

- 9) 그림 4는 포레 패치의 모니터링 기능 중 화면으로 보기 기능이다. 위 기능은 포레 패치가 설치된 컴퓨터의 스크린샷을 주기적으로 패치 매니저로 전송하여 모니터링이 가능하게 하는 기능이다. 위의 빨간색 물음표와 까맣게 나오면서 매장의 모니터링이 안 되는 경우는 RDP 로그아웃으로 인한 윈도우 스크린 세이버 기능 때문이다.

2. 포레 패치 기능

- 1) 기본적으로 포레 패치 매니저는 매장 검색을 지원한다. 매장 검색은 IP와 이름으로 검색이 가능하다. 또한 매장을 더블 클릭했을 경우 해당 매장의 웹 관리 페이지가 열리게 된다. 크롬이 설치되어 있다면 크롬으로 열리게 된다.



<그림 5>

- 2) 그림 5는 해당 매장을 우 클릭 했을 경우 나오는 옵션들이다.
웹 페이지 접속 : 해당 매장의 웹 페이지로 접속하는 기능이다.
RDP 원격 접속 : RDP원격 접속으로 기본적으로 매장에서 사용하고 있는 포트를 알아서 파인딩 하여 암호와 비밀번호만 입력하면 접속하게 도와준다.

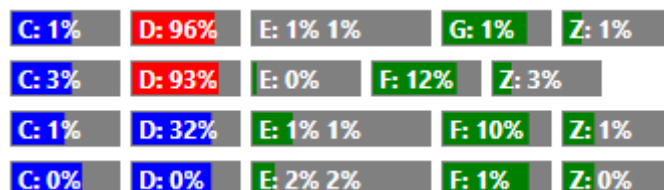
A screenshot of the 'Fore Patch Manager' settings window. It has a light gray background and a white border. The window is divided into three main sections. The first section is titled '매장 이름' (Store Name) and contains a label '이름:' followed by a text input field containing '마전동 아이비스' and a red 'X' icon. The second section is titled '웹 서버 설정' (Web Server Settings) and contains a label '접속 비밀번호:' followed by a text input field with four dots, a red 'X' icon, and a label '웹 서버 주소:' followed by a text input field containing 'http://121' and ':32002'. The third section is titled 'VNC 서버 설정' (VNC Server Settings) and contains a checkbox labeled 'VNC 서버 사용' which is checked, followed by a red 'X' icon and the text '현재 실행 중' (Currently running).

<그림 6>

VNC 원격 접속 : 포레 패치 설정 탭에서 그림 6과 같이 하단의 VNC사용 옵션을 체크 하였을 때 사용 가능하다. 패치 매니저에서 패치 쪽으로 VNC접근을 요청하면 해당 매장의 패치에서 요청이 들어온 순간 VNC서버를 실행하고 실행 시 랜덤하게 포트와 비밀번호를 생성하여 연결이 됨으로써 해킹으로의 위험을 줄여준다. **단, RDP를 병행해서 사용할 경우 윈도우의 스크린 세이버 기능 때문에 이 기능을 사용할 수 없다.**

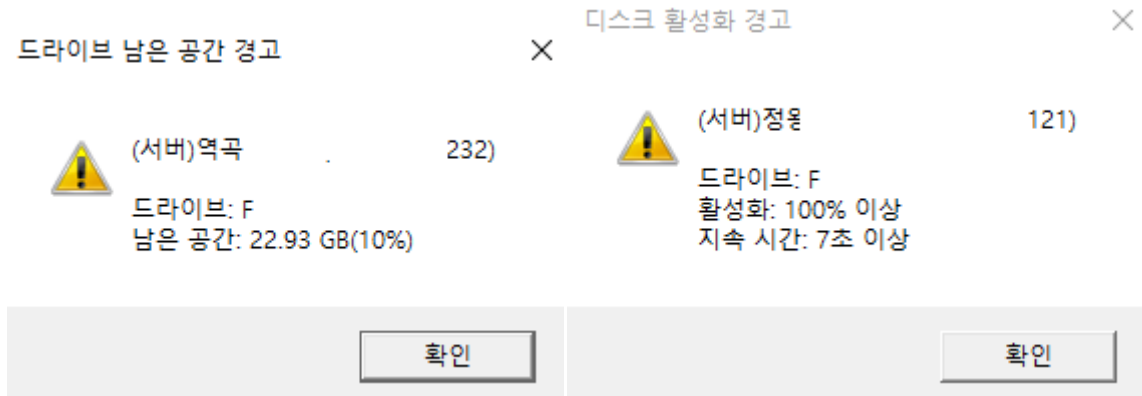
<그림 7>

드라이브 경고 설정 : 노하드 시스템의 경우 서버의 라이트백 및 게임 디스크의 모니터링이 필요하다. 라이트백의 경우 해당 디스크의 용량이 차게 되면 솔루션마다 다른 것 하지만 상당한 매장의 장애가 발생하게 된다. 또한 게임디스크의 경우 디스크 용량에 대하여 매우 민감하며, 디스크 활성화가 100%로 일정 시간 유지 될 경우 매장의 장애가 발생한다. 이를 위하여, 두 가지 옵션 디스크 활성화 체크와, 디스크 용량 체크를 할 수 있게 구성하였으며, 수치와 색깔 변화를 통한 시야 확보, 팝업 창을 통한 경고 메시지를 선택할 수 있다.



<그림 8>

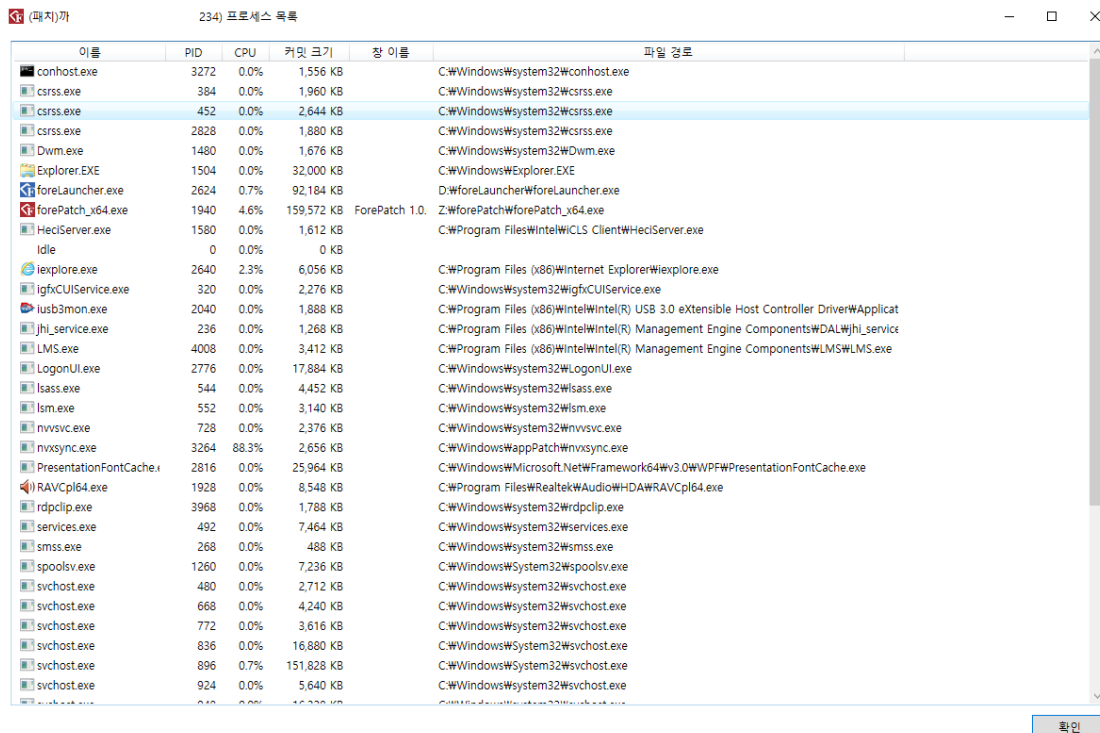
그림 8은 드라이브 공간 & 활성화 탭이다. 그림에서와 같이 디스크의 용량은 바의 형태로 보여주며, 파란색은 설정이 된 디스크빨간색은 문제가 발생하고 있는 디스크 초록색은 지정되지 않은 디스크를 나타내며, 현재 사용중인 용량에 대해서 바로 모니터링 되게 하였으며 회색이 전체 용량 색깔의 바 모양이 현재 사용중인 용량을 나타낸다, 또한 %수치를 통하여 현재 디스크에 걸리는 부하를 활성화로 모니터링 할 수 있게 하였다.



<그림 9>

설정된 값에 따라 디스크 용량이 특정 수치 이상이 되거나, 지정한 디스크의 활성화가 지정된 수치 이상이 지정된 시간 이상 연속 될 경우 위와 같은 인스턴트 팝업 창을 노출 시켜 관리의 편의성을 도모한다.

드라이브 목록보기 : 패치 서버나, 서버의 디스크 목록을 보여준다.



<그림 10>

프로세스 목록보기 : 현재 매장에서 사용중인 프로세스의 목록 및 각 리소스 사용율과 경로값을 보여주며, 프로세스 종료 하기 기능은 사용할 수 없게 하였다. 만약 프로세스 종료를 하고 싶다면 해당 매장을 더블 클릭하여, 웹으로 접근하여 웹에서 프로세스를 종료 하면된다.

이름	그룹	CPU	네트워크	외부 트래픽 (송신 / 수신)	디스크 활동	메모리	프로세스 & 장 이름 / 버전 & 메시지
001	1	14%	1G	TCP: 520 B/s UDP: 48 B/s	6 KB/s 113 B/s	C: 0.2% D: 0.0% E: 0.0%	(F→F.98) - FIFA ONLINE3 - Developed by 1.0.6263.31499
002	1	34%	1G	TCP: 67 B/s UDP: 6 KB/s	49 B/s 18 KB/s	C: 0.1% D: 0.0% E: 0.0%	(F→F.98) Overwatch.exe - 오버워치 1.0.6263.31499
003	1	58%	1G	TCP: 61 B/s UDP: 6 KB/s	113 B/s 26 KB/s	C: 0.0% D: 0.0% E: 0.0%	(F→F.98) Overwatch.exe - 오버워치 1.0.6263.31499
005	1	20%	1G	TCP: 741 B/s UDP: 0 B/s	52 KB/s 0 B/s	C: 0.4% D: 0.0% E: 0.0%	(F→F.98) League of Legends.exe - League 1.0.6263.31499
006	1	6%	1G	TCP: 273 B/s UDP: 0 B/s	311 B/s 0 B/s	C: 0.0% D: 0.0% E: 0.0%	(F→F.98) Explorer EXE - 1.0.6263.31499
007	1	7%	1G	TCP: 11 B/s UDP: 0 B/s	12 B/s 0 B/s	C: 0.0% D: 0.0% E: 0.0%	(F→F.98) LeagueClientUx.exe - League of I 1.0.6263.31499
009	1	38%	1G	TCP: 21 B/s UDP: 3 KB/s	9 KB/s 9 KB/s	C: 0.0% D: 0.0% E: 0.0%	(F→F.98) League of Legends.exe - League 1.0.6263.31499
010	1	31%	1G	TCP: 41 KB/s UDP: 3 KB/s	9 KB/s 9 KB/s	C: 0.0% D: 0.0% E: 0.0%	(F→F.98) League of Legends.exe - League 1.0.6263.31499
021	1	43%	1G	TCP: 137 B/s UDP: 7 KB/s	50 B/s 22 KB/s	C: 0.1% D: 0.0% E: 0.0%	(F→F.98) Overwatch.exe - 오버워치 1.0.6263.31499
022	1	37%	1G	TCP: 0 B/s UDP: 1 KB/s	0 B/s 1 KB/s	C: 0.4% D: 0.6% E: 0.0%	(F→F.98) HeroesOfTheStorm_x64.exe - 히C 1.0.6263.31499
023	1	35%	1G	TCP: 73 B/s UDP: 1 KB/s	2 KB/s 1 KB/s	C: 0.0% D: 0.9% E: 0.0%	(F→F.98) HeroesOfTheStorm_x64.exe - 히C 1.0.6263.31499
024	1	25%	1G	TCP: 0 B/s UDP: 0 B/s	0 B/s 0 B/s	C: 0.1% D: 0.0% E: 0.0%	(F→F.98) StarCraft.exe - Brood War 1.0.6263.31499
025	1	38%	1G	TCP: 29 B/s UDP: 6 KB/s	16 B/s 21 KB/s	C: 0.0% D: 0.0% E: 0.0%	(F→F.98) Overwatch.exe - 오버워치 1.0.6263.31499
026	1	41%	1G	TCP: 15 B/s UDP: 6 KB/s	16 B/s 20 KB/s	C: 0.0% D: 0.0% E: 0.0%	(F→F.98) Overwatch.exe - 오버워치 1.0.6263.31499

<그림 11>

손님 PC 목록보기 : 손님 PC의 목록을 볼 수 있는 기능이다.

폴더 및 파일 전송

파일 및 폴더 전송 상태

폴더 및 파일 목록

폴더 개수: 0 파일 개수: 78 파일 크기: 236.1 MB

작업: 스캔 완료

대상 PC에 저장할 폴더 경로

C:\wforePatchTemp

☐ 빠른 전송(파일 시각 비교 후 통과) ☒ 느린 전송(무조건 덮어쓰기)

커맨드 정보

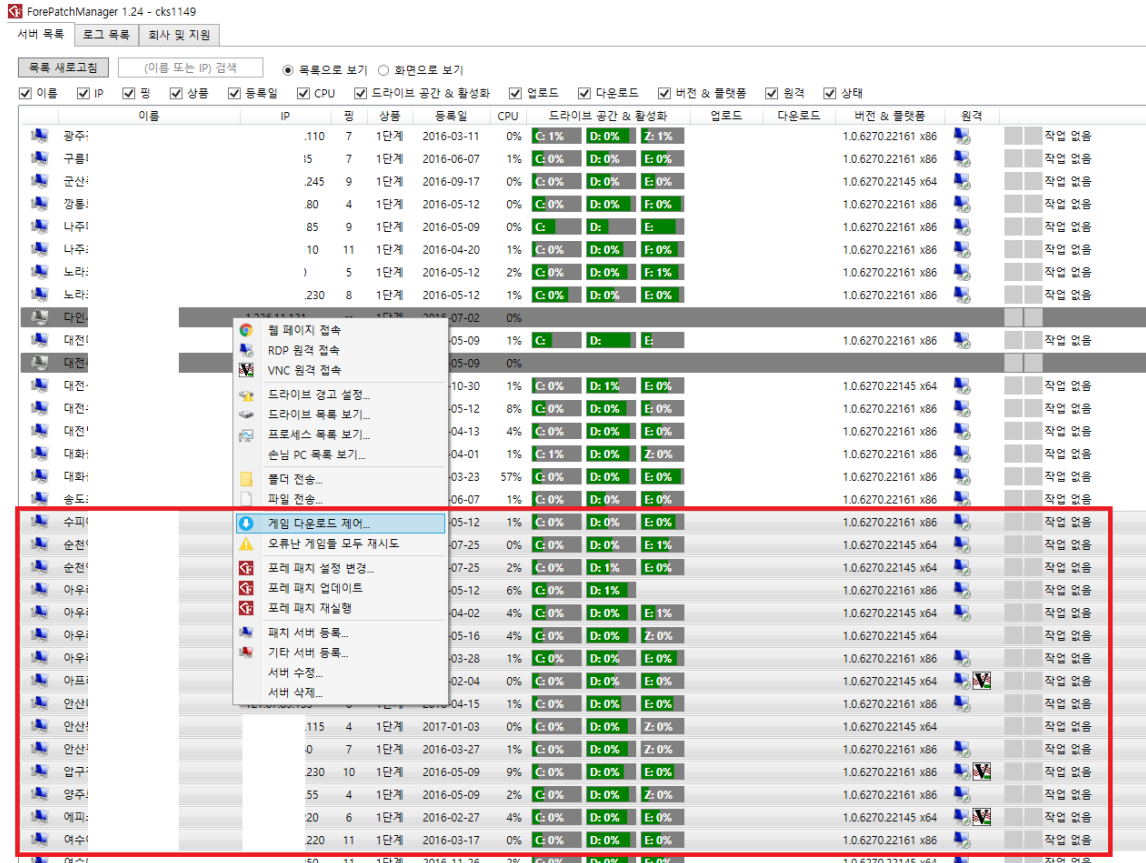
전송 완료 후 실행할 커맨드 정보를 입력합니다. (실행시킬 파일 입력 등)

실행 파일 선택

전송 시작 닫기

<그림 12>

폴더 및 파일 전송 : 해당 매장의 패치 서버에 패치 매니저가 실행되고 있는 컴퓨터의 파일 및 폴더를 전송할 수 있고, 전송완료 후 실행할 파일을 선택할 수 있다. 부가적으로 전송 후 배치 파일 형태의 커맨드를 작성하면 전송 후 해당 매장에 커맨드를 실행 할 수도 있다.



<그림 13>



<그림 13-1>

ForePatchManager 1.24

서버 목록로그 목록회사 및 지원

목록 새로고침 (아름다운 UI) 검색 목록으로 보기 화면으로 보기

이름 IP 유형 상태 CPU 드라이브 공간 & 할당량 다운로드 버전 & 플랫폼

이름	IP	유형	상태	CPU	드라이브 공간 & 할당량	다운로드	버전 & 플랫폼	동작	작업	
광주	110	7	1년제	2016-03-11	1%	0.0%	0.0%	0.0%	1.0.6270.22161 x86	작업 실행
구분	15	7	1년제	2016-06-07	3%	0.0%	0.0%	0.0%	1.0.6270.22161 x86	작업 실행
군산	245	9	1년제	2016-09-17	0%	0.0%	0.0%	0.0%	1.0.6270.22145 x64	작업 실행
장흥	80	9	1년제	2016-05-12	0%	0.0%	0.0%	0.0%	1.0.6270.22161 x86	작업 실행
나주	185	8	1년제	2016-05-09	0%	0.0%	0.0%	0.0%	1.0.6270.22161 x86	작업 실행
나주	110	13	1년제	2016-04-20	0%	0.0%	0.0%	0.0%	1.0.6270.22161 x86	작업 실행
노라	1	5	1년제	2016-05-12	1%	0.0%	0.0%	0.0%	1.0.6270.22161 x86	작업 실행
노라	230	7	1년제	2016-05-12	3%	0.0%	0.0%	0.0%	1.0.6270.22161 x86	작업 실행
대안	10	5	1년제	2016-05-09	1%	0.0%	0.0%	0.0%	1.0.6270.22161 x86	작업 실행
대안	240	40	1년제	2016-05-09	0%	0.0%	0.0%	0.0%	1.0.6270.22161 x86	작업 실행
대안	15	6	1년제	2016-10-30	1%	0.1%	0.1%	0.0%	1.0.6270.22145 x64	작업 실행
대안	10	7	1년제	2016-05-12	12%	0.0%	0.0%	0.0%	1.0.6270.22161 x86	작업 실행
대안	15	8	1년제	2016-04-13	3%	0.1%	0.1%	0.0%	1.0.6270.22161 x86	작업 실행
대위	15	5	1년제	2016-04-01	3%	0.0%	0.0%	0.0%	1.0.6270.22161 x86	작업 실행
대위	240	14	1년제	2016-03-23	51%	0.0%	0.0%	0.0%	1.0.6270.22161 x86	작업 실행
충도	115	4	1년제	2016-06-07	0%	0.0%	0.0%	0.0%	1.0.6270.22161 x86	작업 실행
수직	40	5	1년제	2016-05-12	7%	0.0%	0.0%	0.0%	1.0.6270.22161 x86	작업 실행
순천	115	12	1년제	2016-07-25	2%	0.1%	0.1%	0.1%	1.0.6270.22145 x64	작업 실행
순천	115	12	1년제	2016-07-25	7%	0.1%	0.1%	0.1%	1.0.6270.22145 x64	작업 실행
아주	245	11	1년제	2016-05-12	9%	0.1%	0.1%	0.1%	1.0.6270.22161 x86	작업 실행
아주	145	14	1년제	2016-04-02	10%	0.0%	0.0%	0.0%	1.0.6270.22145 x64	작업 실행
아주	15	11	1년제	2016-05-16	4%	0.0%	0.0%	0.0%	1.0.6270.22145 x64	작업 실행
아주	135	11	1년제	2016-03-28	10%	0.0%	0.0%	0.0%	1.0.6270.22161 x86	작업 실행
아프	145	6	1년제	2017-02-04	7%	0.1%	0.1%	0.0%	1.0.6270.22145 x64	작업 실행
안산	13	6	1년제	2016-04-15	6%	0.0%	0.0%	0.0%	1.0.6270.22161 x86	작업 실행
안산	115	5	1년제	2017-01-03	8%	0.0%	0.0%	0.0%	1.0.6270.22145 x64	작업 실행
안산	10	7	1년제	2016-03-27	10%	0.0%	0.0%	0.0%	1.0.6270.22161 x86	작업 실행
양주	230	5	1년제	2016-05-09	13%	0.0%	0.0%	0.0%	1.0.6270.22161 x86	작업 실행
양주	55	5	1년제	2016-05-09	13%	0.0%	0.0%	0.0%	1.0.6270.22161 x86	작업 실행
여의	120	6	1년제	2016-02-27	27%	0.0%	0.0%	0.0%	1.0.6270.22145 x64	작업 실행
여수	220	11	1년제	2016-03-17	9%	0.0%	0.0%	0.0%	1.0.6270.22161 x86	작업 실행

<그림 13-2>

게임 다운로드 제어 : 특정 매장들에 게임을 깔거나 삭제 복구 등을 하고 싶을 때 사용하는 옵션이다. 그림 13은 15개 매장을 다운로드 컨트롤 하는 것을 보여준다. 마우스 드래그를 통하여 매장들을 지정하여 게임을 다운 혹은 삭제 할 수 있으며, 15개 매장을 드래그를 통하여 와일드 버스터라는 신작 게임을 다운받게 하였다.

드	버전 & 플랫폼	원격	상태
	1.0.6270.22145 x64	오류: 파일 적용 실패! BlackCipherWBlackCall.aes	
	1.0.6270.22145 x64	오류: 디스크 공간 할당 실패! dbWdata\$cascWdata\$data.007	
	1.0.6270.22145 x64	오류: 동기화 대상(F) 드라이브가 존재하지 않습니다.	
	1.0.6270.22161 x86	오류: 동기화 대상(G) 드라이브가 존재하지 않습니다.	
	1.0.6270.22161 x86	오류: 동기화 대상(F) 드라이브가 존재하지 않습니다.	
	1.0.6270.22145 x64	오류: G 드라이브가 존재하지 않습니다.	
	1.0.6270.22145 x64	오류: 파일 읽기 실패! I:\Program Files\Overwatch\data\casc\dataW	
	1.0.6270.22145 x64	오류: 동기화 대상(O) 드라이브가 존재하지 않습니다.	
	1.0.6270.22145 x64	오류: 파일 읽기 실패! F:\program files\DreamExe\WarRock\Maps\Wr	
	1.0.6270.22145 x64	오류: 동기화 대상(Z) 드라이브가 존재하지 않습니다.	
	1.0.6270.22161 x86	오류: D 드라이브가 존재하지 않습니다.	
	1.0.6270.22161 x86	오류: D 드라이브가 존재하지 않습니다.	
	1.0.6270.22145 x64	오류: 동기화 대상(F) 드라이브가 존재하지 않습니다.	
	1.0.6270.22145 x64	오류: 동기화 대상(Z) 파일 복사 실패! PFGMClient.exe	
B/s	1.0.6270.22145 x64	오류: V 드라이브가 존재하지 않습니다.	
	1.0.6270.22145 x64	오류: 읽기 실패! E:\Program Files\Netmarble\NetmarbleMstarW_fore	
	1.0.6270.22145 x64	오류: 동기화 대상(E) 드라이브가 존재하지 않습니다.	
	1.0.6270.22145 x64	오류: 파일 적용 실패! xigncodeWxigncode.log	
	1.0.6270.22145 x64	작업: 동기화 대상(F) 파일 복사 중... (4.02 GB / 6.55 GB, 3.0 MB/s) soun	

<그림 14-1>

기본 설정

다운로드 요청 핑 수치 제한 ms

네트워크 송신 트래픽 MB/s

네트워크 수신 트래픽 MB/s

게임 드라이브 속도 제한: MB/s

게임 작업당 딜레이: ms

게임 디스크 활성화 제한: %

게임 디스크 큐 길이 제한:

동기화 드라이브 속도 제한: MB/s

동기화 작업당 딜레이: ms

동기화 대상 디스크 활성화 제한: %

동기화 대상 디스크 큐 길이 제한:

기본 다운로드 드라이브

손님 PC

패치 서버 그룹 번호 번

☒ 자동 동기화 사용

☒ 자동 동기화 후 손님 PC 끄기

☒ 자동 동기화시 연결 속도가 100 Mbps 이하는 제외하기

☒ 다운로드 후 동기화 수행 (스케줄 설정과 상관 없음)

다운로드 후 동기화 전 대기 시간 분

손님 PC 부팅(WOL) 타임 아웃 초

손님 PC 부팅 후 동기화 시작 전 대기 시간 초

☒ 손님 PC 로그오프시 빠른 동기화 수행

자동 동기화 스케줄 설정 (아직 지원 안 됨)

요일	시각	모드	폴더

자동 동기화 예외 시각 설정 (아직 지원 안 됨)

요일	시각

변경된 설정

없음

변경

취소

<그림 15>

포레 패치 설정 변경 : 포레 패치 설정을 변경할 수 있는 기능이다. 포레 패치의 설정은 각 매장마다 환경이 달라 독립적으로 사용되는 관계로 기존에는 해당 매장에 직접 관여하여 변경을 하여야 하였다. 그러나 패치 매니저에서는 해당 매장에 접속하지 않고 포레 패치의 설정을 변경 할 수 있다. 또한 그림 17의 상단에서 보이는 것과 같이 매장을 드래그 하여 동시에 다수의 매장의 설정을 변경할 수 있다.

포레 패치 업데이트 및 재실행 : 포레 패치는 자동업데이트를 지원하나 패치가 누락되는 경우가 있다. 이때 버전을 매니저에서 확인하고, 업데이트를 강제로 할 수 있으며, 재실행 또한 가능하다.

<그림 16>

<그림 17>

<그림 18>

패치서버 수정 및 삭제 : 패치 매니저에서는 패치 서버의 수정과 삭제가 가능하다. 패치의 사용이 끝났을 경우 혹은 패치가 설치된 매장의 상호나, IP가 변경될 경우 그림 18에서 처럼 수정이 가능하다.

3. 포레 패치 매니저의 손님 PC 컨트롤 기능

포레 패치는 손님 자리의 유지보수를 쉽게 하기 위한 기능을 추가 하였다. 이를 위하여 포레 패치상에서 "A포레패치클라이언트(노하드+SSD)"를 다운받게 되면 이 기능을 사용할 수 있다. 다운 후 손님 자리 포기를 사용하게 되면 다음 그림 21과 같이 손님 자리의 컴퓨터의 모니터링이 가능하게 된다.

<그림 19>

손님 자리에서 모니터링 되는 것은 여러 가지가 있다. 피시 사용 유무, CPU 사용량 현재 네트워크 연결 상태, 자리에서 발생하는 트래픽, 디스크 부하율, 사용중인 프로세스, 모니터링을 위한 스크린샷 전송이 있다.

<그림 20>

손님 좌석을 드래그 하거나 클릭 하여 지정 한 후 우 클릭을 하게 되면 위 그림 20 과 같은 창이 나오게 된다. 서버를 통한 매장 관리가 확산된 이후 손님 자리의 관리가 많이 필요 없어졌지만 슈퍼를 잡거나, 손님 자리의 구동성 확인을 위해서 아직도 손님 자리의 컨트롤이 필요한 경우가 많다. 포레 패치 매니저는 이에 대한 솔루션을 제공하기 위하여, 업체에 필요한 맞춤형 손님자리 제어 기능을 제공한다. 이 기능에 대한 설명은 아래와 같다.

사용중	069	199	3C-C2	9	40%	1G	TCP: 321 B/s UDP: 2 KB/s	551 B/s 8 KB/s	C: 0.0% F: 0.0%	D: 0.0% E: 0.1%	(F→F.98) 7시간 41분	League of Legends.exe - League of Legends (TM) Client 1.0.6263.31499
동기화중	072	FC	FC	9	38%	1G	TCP: 0 B/s UDP: 386 B/s	0 B/s 178 B/s	C: 0.2% F: 53.7%	D: 0.0% E: 0.0%	(F→F.93) 2일 10시간 14분	dlx5.exe - DLAG5X_LOGIN 1.0.6263.31499 3.4% (588.0 MB / 16.79 GB, 15,023) 수신(121.67.100.253 103.9 MB)
사용중	073	1	303 AS-E7	9	34%	1G	TCP: 0 B/s UDP: 4 KB/s	0 B/s 12 KB/s	C: 0.0% F: 0.1%	D: 0.0% E: 0.0%	(F→F.98) 7시간 41분	League of Legends.exe - League of Legends (TM) Client 1.0.6263.31499

<그림 21>

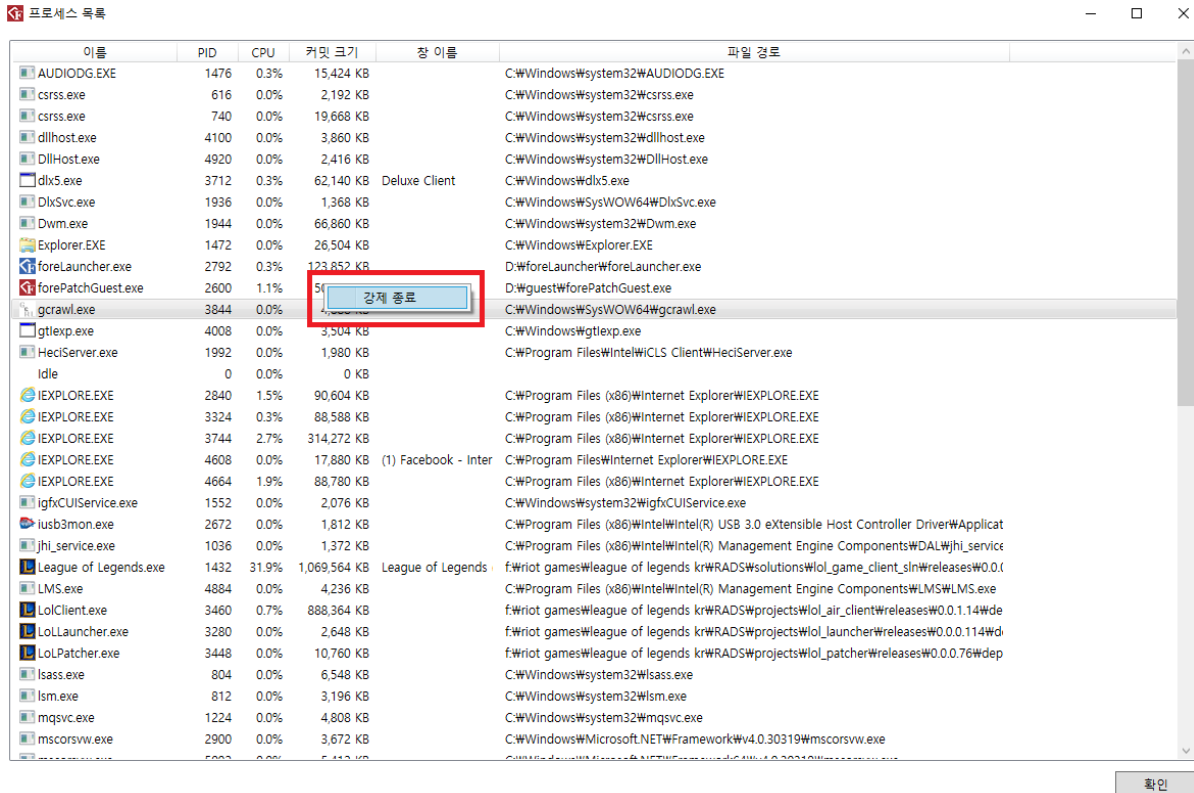
동기화 시작 & 정지 : 동기화 시작을 하게 되면, 해당 좌석의 동기화가 시작된다. 드래그를 통하여 다수 컴퓨터의 동기화를 패치 매니저를 통하여 동기화를 시작하거나 정지 할 수 있다. 그림 21은 동기화 시작을 누르고 실제 72번 컴퓨터가 동기화가 진행되고 있는 모습이다.

네트워크 속도 테스트 시작 & 중지 : 패치의 속도가 안 나올 경우 SSD의 문제인지 통신 문제인지를 알아보기 위한 옵션이다. 빈 패킷을 송신 시켜 해당 매장의 문제를 분석하기 위한 기능이다.

컴퓨터 켜기, 끄기, 재부팅 : 손님 좌석의 컴퓨터를 제어하는 기능이다. **단, 사용중인 피시는 제어되지 않는다.**

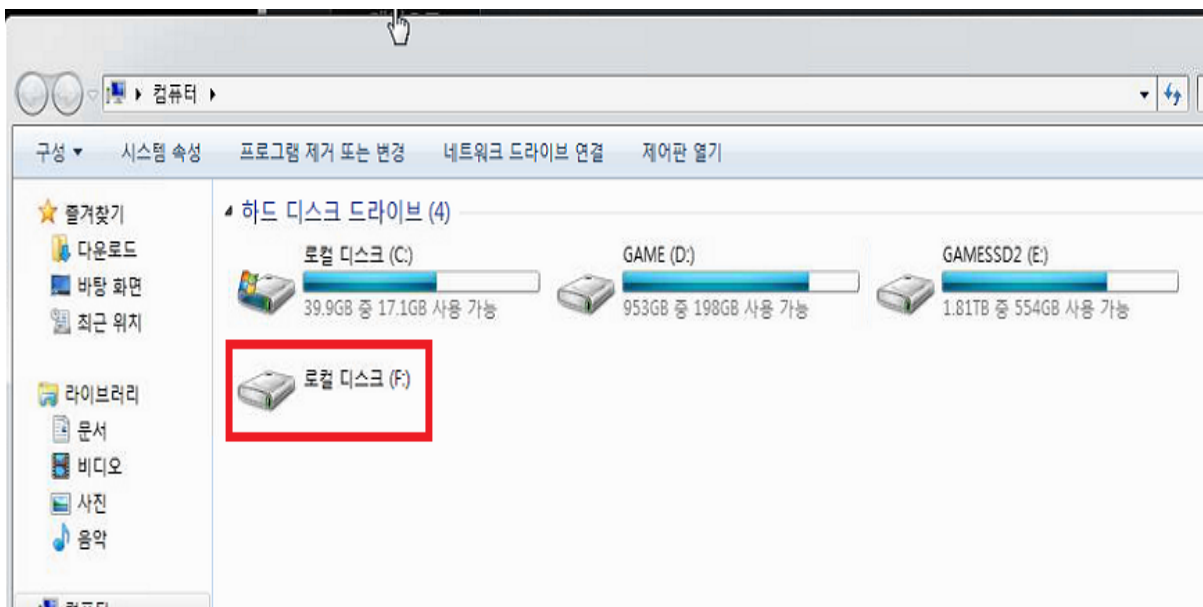
VNC 원격 접속 : 위에서 설명한 VNC 접속 기능이며 손님자리 원격 기능이다. 평상시에는 실행되고 있지 않다가, 패치 매니저에서 접속을 시도하면 VNC서버를 실행시켜 랜덤 하게 포트와 비밀번호를 제공한다. **VNC의 단점인 한영 키 전환과 클립보드가 잘려 텍스트 복사 붙이기 장애 현상을 개선하였다.**

관리 프로그램 로그인 창 보이기 숨기기 : 유지보수를 하다 보면 손님 자리를 원격으로 확인하여야 하는 경우가 있다. 이때 관리 프로그램의 로그인 창은 여간 불편한게 아니다. 이를 위하여 관리 프로그램의 로그인 창을 보이거나 숨길 수 있게 한 기능이다. 지원하는 관리 프로그램은 (멀티샵, 게토골드, 피카에어, 피카라이브, 조이머신)이다.

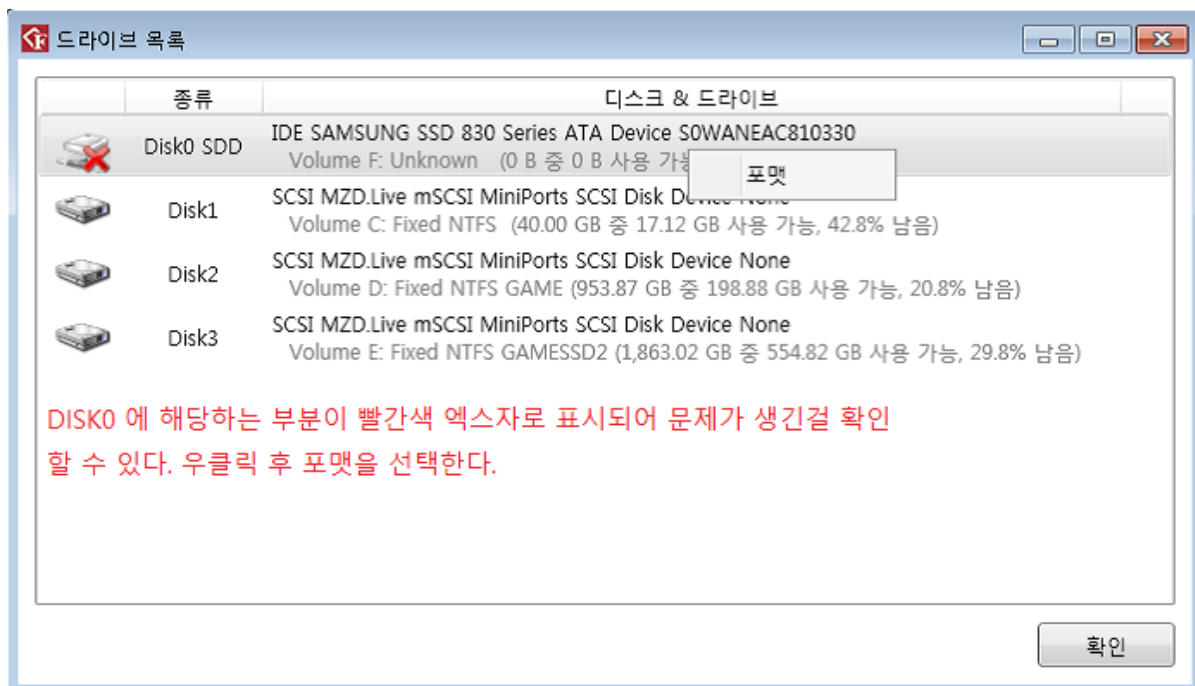


<그림 22>

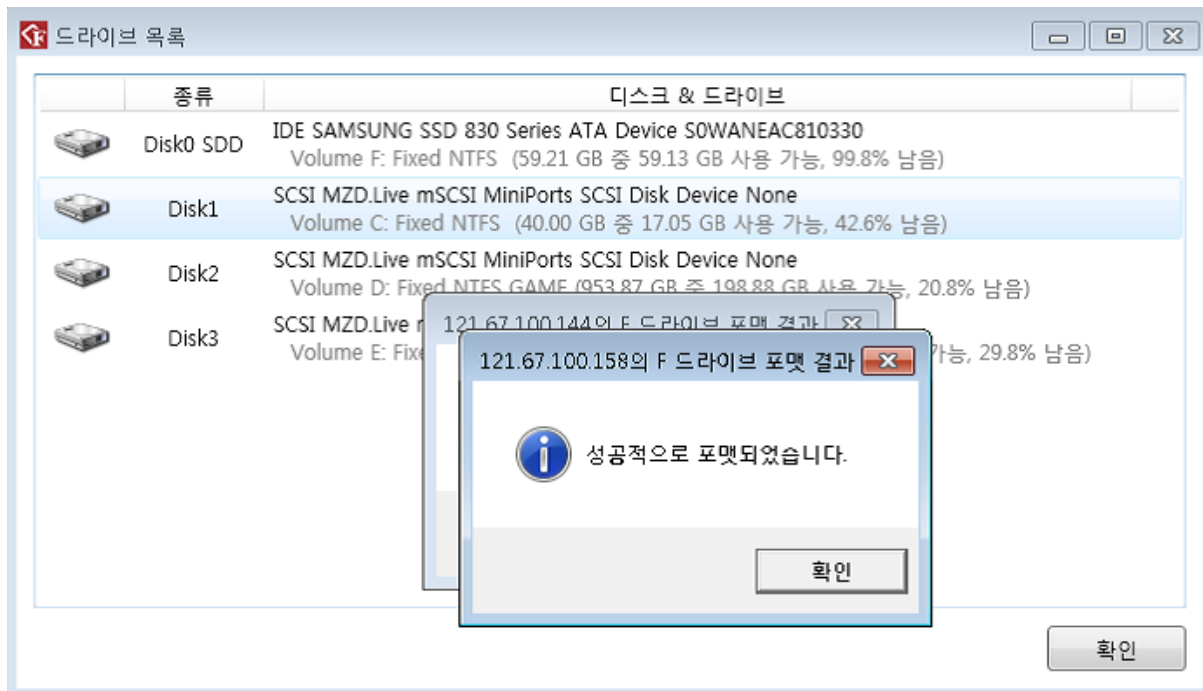
프로세스 목록 보기 : 손님 자리의 프로세스를 모니터링 할 수 있으며, 그림 22의 빨간색 박스에서 보이는 것과 같이 해당 자리의 프로세스 강제 종료도 가능하다.



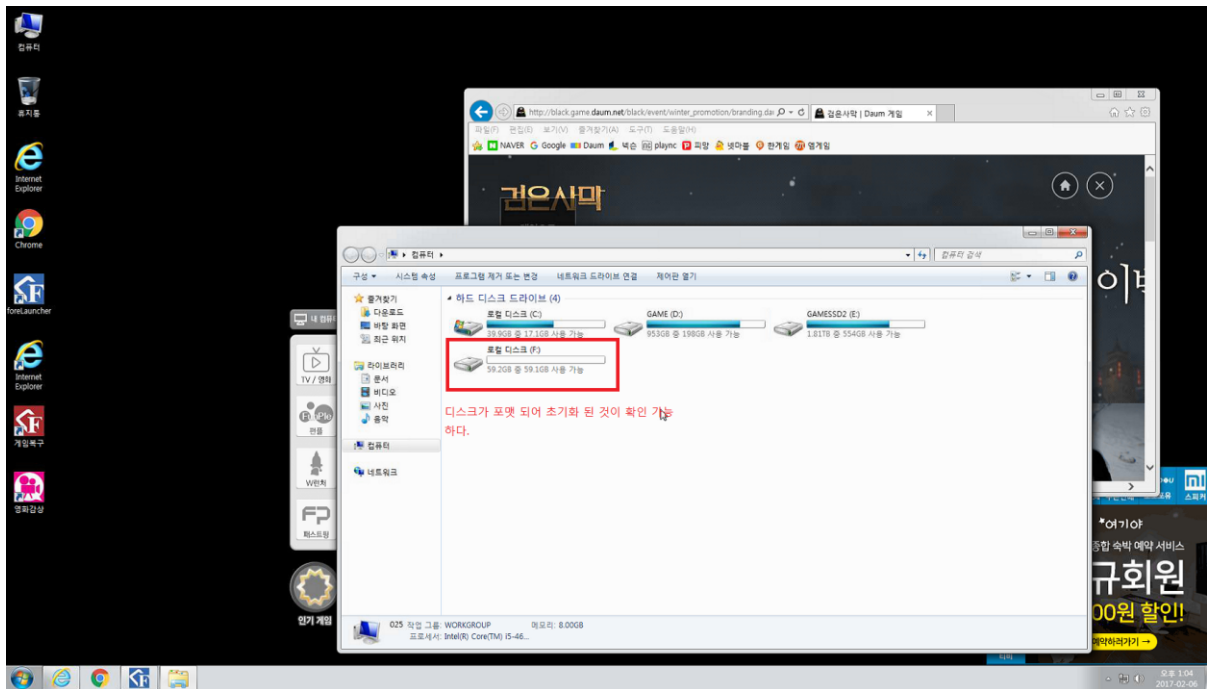
<그림 23>



<그림 24>



<그림 25>



<그림 26>

드라이브 목록 보기 : 해당 손님 자리의 디스크 상태를 확인이 가능하며, 디스크 포맷이 가능하다. 그림 25는 해당 손님 좌석의 디스크를 확인하고 포맷하는 일련의 과정을 보여준다.